

Orbis Tertius

(Música para cello, clarinete, percusión y dos actores)

Martín Virgili

2002 - 2003

Orbis Tertius

(Homenaje a J.L.Borges)

2002 - 2003

Martín Virgili

Instrumentación:

Clarinete (oboe o flauta)
Cello
Percusionista
Actor
Actriz

Percusión:

1 Percusionista calzado con zapatos de *tap*.

1 Triángulo

Duración aproximada:

20' 00''

1. Indicaciones generales

Sobre la partitura

La unidad de tiempo tomada es de 1" -indicada con un pequeño guión perpendicular a las líneas divisorias de los sistemas. A su vez, para favorecer a la lectura y comprensión del director y/o los ejecutantes, la pieza se encuentra dividida en fragmentos de números variables de segundos que en general corresponden a frases, silencios o segmentos musicales específicos.

Las entradas, duraciones, acciones, textos, luces, silencios, etc., deben ser realizados con suma precisión debiendo cada ejecutante respetar al máximo la subdivisión de segundos.

Los silencios nunca deben ser abordados como pausas o cesuras, sino como verdaderos acontecimientos sonoros evitando cualquier posible distensión expresiva o gestual.

Para los instrumentistas

El sistema de los instrumentistas se divide en dos niveles de lecturas paralelos: *música y acción*, en cuyos espacios se detalla, naturalmente, acciones referidas a la simbología musical y, obrando como una suerte de didascalias, *actitudes, gestos, movimientos o desplazamientos* que ellos deberán llevar a cabo según sean indicado en cada caso.

Para los actores

El sistema de los actores también goza de esta división, pero referida al *texto* y a la *acción*.

Para el Director musical

El director deberá asumirse como un ejecutante más interpretando un rol escénico por encima de su función específica dentro de la pieza. Esto implica que deberá usar un vestuario determinado (ver indicaciones sobre el vestuario) así como una postura que *evite al máximo los movimientos gesticulares de las manos y el cuerpo*. Así, sumado al contexto de la escena el director será absorbido como un actor más camuflándose con los demás ejecutantes sin que se perciba, de ser posible, *una jerarquía respecto de los otros*.

Finalmente, son válidas cualquier tipo de estrategia o tecnicismo (micrófonos inalámbrico u otro tipo de tecnología) a fin de que la pieza se ejecute sin que se perciba su presencia en la escena.

En la sección *Der Fall*, el clarinetista toca *fuera de escena*: es importante que se escuche su ejecución musical sin que sea percibida el origen de la fuente.

Para el Director de escena

A lo largo de la pieza se notan en la partitura distintos títulos que presentan partes o secciones. Estos epígrafes pueden sugerir un “entorno” o “ánimo” que, según el caso y la decisión del director, podrían sugerir pequeñas unidades dramáticas probablemente útiles para los actores.

Escenografía

En *Senza*: pequeña mesa sobre la cual habrá un florero con un tupido ramillete de flores. Después de eso, despojada.

Los silencios nunca deben ser abordados como pausas o cesuras, sino como verdaderos acontecimientos sonoros evitando cualquier posible distensión expresiva o gestual.

Para los instrumentistas

El sistema de los instrumentistas se divide en dos niveles de lecturas paralelos: *música* y *acción*, en cuyos espacios se detalla, naturalmente, acciones referidas a la simbología musical y, obrando como una suerte de didascalias, *actitudes, gestos, movimientos o desplazamientos* que ellos deberán llevar a cabo según sean indicado en cada caso.

Para los actores

El sistema de los actores también goza de esta división, pero referida al *texto* y a la *acción*.

Para el Director musical

El director deberá asumirse como un ejecutante más interpretando un rol escénico por encima de su función específica dentro de la pieza. Esto implica que deberá usar un vestuario determinado (ver indicaciones sobre el vestuario) así como una postura que *evite al máximo los movimientos gesticulares de las manos y el cuerpo*. Así, sumado al contexto de la escena el director será absorbido como un actor más camuflándose con los demás ejecutantes sin que se perciba, de ser posible, *una jerarquía respecto de los otros*.

Finalmente, son válidas cualquier tipo de estrategia o tecnicismo (micrófonos inalámbrico u otro tipo de tecnología) a fin de que la pieza se ejecute sin que se perciba su presencia en la escena.

En la sección *Der Fall*, el clarinetista toca *fuera de escena*: es importante que se escuche su ejecución musical sin que sea percibida el origen de la fuente.

Para el Director de escena

A lo largo de la pieza se notan en la partitura distintos títulos que presentan partes o secciones. Estos epígrafes pueden sugerir un “entorno” o “ánimo” que, según el caso y la decisión del director, podrían sugerir pequeñas unidades dramáticas probablemente útiles para los actores.

Escenografía

En *Senza*: pequeña mesa sobre la cual habrá un florero con un tupido ramillete de flores. Después de eso, despojada.

En *Der fall*: sin mesa, escena despojada.

En *Funes*: misma mesa, mismo florero pero sin flores.

Detrás de escena un telón negro (para los tres movimientos de la obra), y las sillas correspondientes para los ejecutantes. En el caso de que éstos deban utilizar atriles, serán de color negro y poseer una luz propia (*spot*), el cual quedará encendido en los momentos en que el músico lo necesita para leer ya que posiblemente, su uso indiscriminado, perturbe las pautas de iluminación.

Vestuario

Actor, cellista y clarinetista: Llevarán trajes oscuros con moño atado al cuello. Deberán transmitir elegancia y pulcritud.

Actriz: Con atuendos de colores y de falda. El maquillaje y la apariencia, simularía la de una mujer "bien vestida" para una ocasión informal.

Percusionista: Se empleará la misma lógica utilizada en la actriz, pero pensadas, ahora, en torno a la vestimenta de un varón.

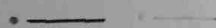
Director: Totalmente de negro.

2. Simbología

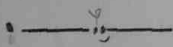
Formas de indicación de las duraciones



Sonido *staccato* (lo más breve posible).



Sonido que se prolonga según la indicación en segundos.



Sonido casi continuo, con inserción de ataques.



Sonido continuo, con inserción de acentos.



Dejar vibrar.



Silencio (extinción de sonido).



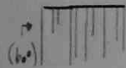
Sucesión de sonido *muy rápidos*.



Sucesión de sonidos lo *más rápido posible*.



Acelerar poco a poco



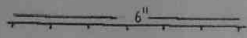
Tocar irregularmente, en tiempo moderado, alternando o repitiendo *a piacere* entre las notas indicadas.



Comenzar tocando bajo una pulsación fija para luego gradualmente ir dilatando las duraciones según la distancia dispuestas en las plicas.

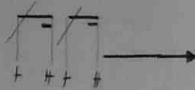
Erasmo nac

Pronunciar un fonema manteniendo el sonido dado (sss), según las duraciones indicadas en la grilla de segundos



Que un pensamiento viene cuando él quiere y no cuando yo quiero

Frase que deberá ser enunciada en el segmento temporal indicado. (*Que un pensamiento viene cuando él quiere y no cuando yo quiero*)



Indica la continuidad de una acción escénica.



Indica la finalización de una acción escénica.

ord ~ ~ Pont.

Indica la apertura y cesura de un proceso dado. En este caso, de ejecución en ord. a sul. Pont.

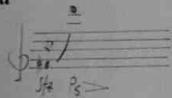


Cuarto de tono descendente.



Cuarto de tono ascendente.

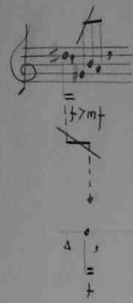
Indicaciones generales para la partitura



La flecha puntada indica la simultaneidad del ataque o la extinción de dos o más instrumentos. También indica simultaneidades entre un sonido y un movimiento o textos y sonidos.

En lo que...

Indicaciones sobre la iluminación



Indica que el ataque del percusionista debe producirse inmediatamente después que el del clarinete. Idem casos similares.



Fade in de un proceso determinado



Fade out de un proceso determinado



Corte o apertura inmediata de luces.



Proceso o cambio de iluminación.

Nota para el iluminador:

Además: todas las marcas de iluminación deberán ser precisas y vividas como un acontecimiento musical más, y no ser pensadas como actos independientes fuera de la escena.

Indicaciones para el percusionista



Ejecutar la notación rítmica indicada golpeando el piso con los zapatos según la dirección indicada en *escena*.



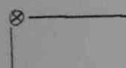
Completar la duración rítmica con un salto, siempre en la dirección indicada en *escena*.

Indicaciones para los actores

Los actores deberán concebir sus movimientos de la misma manera que una intervención musical. Así sus movimientos son elementos escénicos que, de alguna manera, describen visualmente la existencia de la música.

Los movimientos y acciones de los actores, así como la duración y modo de los textos están indicados en el *score* general de la obra.

Indicaciones para el clarinetista



Soplar por el instrumento dejando salir el aire sin que suene ningún sonido más que el producido por el aire.

Nota final sobre el texto de Orbis Tertius:

Los textos utilizados en esta obra corresponden a extractos de los libros *Más allá del bien y del mal* y *Ecce homo* de Frederic Nietzsche.

Orbis Tertius

Martín Virgili
Buenos Aires
2002 - 2003

I. Senza

12^h 4^h 13^h

efectos	Únicamente se iluminará el lado izquierdo del escenario (luz tenue)		
1. actriz			
TEXTO			
ACCION			
2. instrumentista sin silla	<p>Senza vibrato res. ad libitum</p> <p>ppp p f ppp</p>		
MUSICA			
ACCION	Ejercitico, de espaldas a la escena.		
3. percusionista			
TEXTO música			
ACCION			
4. actor	<p>En lo que res. SSSSSS pect'</p> <p>mf</p>	<p>a... la superstición'</p> <p>mf</p>	<p>De los lógicos'</p> <p>mf (marcato)</p>
TEXTO			
ACCION	Voz hablada, repetitivo cuidadosamente la duración y las consonantes.		
5. cello	<p>Arco sul pont.</p> <p>ppp f p</p>		
MUSICA			
ACCION			
escena	<p>Vista de planta de los ejes azules. Lo marcado, sector oscuro.</p>	<p>La marca de 'STOP' indica detención</p>	

NIETZSCHEANAS
 MARTÍN VIRGILI

	13"	7"	6"	9"	8"
efectos					
1. actriz					
TEXTO			Yo no ³ me cansaré de subrayar ³ sustentando (voz sin voz)		
ACCION			Inexpresivamente, con los ojos cerrados.		
2. instrumentista sin silla					
MUSICA					
ACCION			③ Lento oscilación del cuerpo	acelerar la oscilación	④ Firme en el torso
3. percusionista					
TEXTO					
ACCION	① Fin del movimiento.		② Salto con los talones en el lugar		⑤ No te quedará expuestas al momento. Dirección: ver escena
4. actor					
TEXTO					⑥ rayarbis'ed'erasnac'em'on'oy'
ACCION					⑦ Los sílabas deberán ser dichas lo más articuladas posible.
5. cello					
MUSICA					
ACCION			⑧ Tercera de 4 tona		
escena		3. STOP			

efectos	10"	10"	11"
1. actriz		① Una y otra vez un hecho pequeño y estivo ³ que así superficial ³ Confesan de mala gana ³ mf	② Confesan de mala gana ³ Sufriendo (vez sin vez)
TEXTO			
ACCION		③ Con la vista perdida en un punto en el espacio	④ Mirando al frente
2. instrumentista sin silla	3	4	2
MUSICA			
ACCION			
3. percusionista	2		
TEXTO			
ACCION		Los movimientos indicados deben ser realizados ocupando todas las partes posibles de la sala (incluso fuera de la escena). Deberán ser plásticos y expresivos, como si el ejecutante estuviera usando con él mire.	
4. actor			⑤ Confesan una y otra vez un hecho mf
TEXTO			
ACCION		Se sentará en la silla del cellista y se cruzará de piernas, encenderá un fósforo y lo mirará extinguirse.	⑥ hablando desde la silla (quizá prender otro fósforo)
5. cello			
MUSICA			
ACCION			
escena		etc.	

efectos		11"	22"	5"
1. actriz				
TEXTO		ⓐ A' ca. ber'		
ACCION		f	ⓑ con silencio	
2. instrumentista sin silla				
MUSICA				
ACCION				
3. percusionista				
TEXTO				
ACCION		Los movimientos indicados deberán ser realizados ocupando todas las partes posibles de la sala. Deberán ser plásticos y expresivos, como si el ejecutante estuviera jugando con el aire.		
4. actor				
TEXTO	pequeño sermo. que esos supersticiosos confiesan a mala hora?			
ACCION	mf			
5. cello				
MUSICA				
ACCION				
escena				

efectos

17" 01" 04

fade out (luz derecha) Sala oscura.

1. actriz

TEXTO: Un hecho pequeño y trivial que esos apesadumbrados confiesan de mala gana.
mf - susurrando (los sin voz)

ACCION:

2. instrumentista sin silla

MUSICA: Improvisar irregularmente a un tempo rápido sobre los notes indicados senza vibrato

ACCION: *ppp*, *mf*, *pppp*

3. percusionista

TEXTO:

ACCION: - Deberé volver a la posición inicial, cada en "escena"

4. actor

TEXTO: esos apesadumbrados mf (los sin voz) → esos e sos e SSSes f que confiesan de mala gana f → mf (Siempre susurrando)

ACCION:

5. cello

MUSICA: 07730 CELLO *f* *mf* *pp* arco

ACCION:

escena

1 2 3 4 5 (luz)

1 2 3 4 5 (luz)

Función Musical

← 14" 16" 14" →

efectos

SALA OSCURA

1. actriz

TEXTO

ACCION

2. instrumentista sin silla

MUSICA

ACCION

3. percusionista

TEXTO

ACCION

4. actor

TEXTO

ACCION

5. cello

MUSICA

ACCION

escena

← 11" 2" 17" 12" →

SALA OSCURA

efectos				
1. actriz				
TEXTO				
ACCION				
2. instrumentista sin silla				
MUSICA				
ACCION				
3. percusionista				
TEXTO				
ACCION				
4. actor				
TEXTO				
ACCION				
5. cello				
MUSICA				
ACCION				
escena				

Malaga 3
Susurrando 3

⊕ voz sin voz, al límite de la audición

⊕ El percusionista deberá permanecer en el lugar durante el silencio, retomará la ms. con marcha en la siguiente indicación.

Arco sul Tasto
PPPPP
Alto
PPPPP

Las intervenciones del percusionista deberán ser realizados en la dirección indicada en escena.

12^h 14^h 19^h

efectos

1. actriz

TEXTD

ACCIÓN

era *ssssssssssss* roc'
Sustentando (voz sin voz)

2. instrumentista
sin silla

MUSICA

ACCIÓN

Senza vibrato
Senza vibrato
f_{alc} fff
p
mp
p

3. percusionista

TEXTD

ACCIÓN

mp
mp
f

4. actor

TEXTD

ACCIÓN

sonín em' era *ssssss* roc'
p (voz con voz)

5. cello

MUSICA

ACCIÓN

3
p.
f (co)
ppp
mf
mp

sonoro (tambora) ②
Golpear las cuerdas con la palma de la mano, cerca del puente

alco taito
f

escena

11" 14" 13"

efectos únicamente iluminado lateral izquierdo

1. actriz
TEXTO
ACCION

2. instrumentista sin silla
MUSICA
ACCION

3. percusionista
TEXTO
ACCION

4. actor
TEXTO
ACCION

5. cello
MUSICA
ACCION

escena

no cuando yo quiero él

Camina según "escena" a 2 minutos/paso

avistato

sin esa calma

que un pensamiento viene cuando quiere y no cuando yo quiero

Allegro con brio

très forte sul. part.

5 4 5
2

15"

efectos

unicamente eliminado laterales requeridos

Sibito
(SALA OSCURA)

1. actriz

TEXTO

ACCION

2. instrumentista
sin silla

MUSICA

ACCION

3. percusionista

TEXTO

ACCION

4. actor

TEXTO

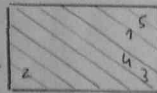
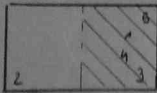
ACCION

5. cello

MUSICA

ACCION

escena



II - Der Fall

	11"	15"	6"
efectos	Escena deslumbrante y Luz lateral iluminando al actor.		Luz lateral (ver escena)
1. instrumentista sin silla	Fuera de escena		
MUSICA			
ACCION	El instrumentista toca lo más cerca posible del escenario, aunque permanezca oculto de la escena.		
2. actor	De espaldas a la escena		
TEXTO			
ACCION	Gira hacia la derecha y comienza marcha lenta (2 pasos/segundo)		
3. cello	<p>tasto senza vib. v</p>		
MUSICA	<p>p ————— mf ————— PPP</p>		
ACCION			
escena		<p>Movimientos del actor:</p>	

2" 9" 20" →

efectos

1. instrumentista
sin silla

MUSICA

ACCION

2. actor

TEXTO

ACCION

3. cello

MUSICA

ACCION

ESCENA

Continua marchando.

tutti
vib

Senza Vib.

(Lento)

~ poco vibr

pp

pp

P

-----2-----

tu

	← 20" →	6"	12"	5"	7" 6"	→
efectos					Fade out: luz lateral Posición actor Fade in: luz lateral Posición cellista	
1. instrumentista sin silla		Saca color (Lento)				
MUSICA		Alaga imprecable	ppp	p		
ACCION						
2. actor		Una vez tomada la decisión error los ojos incluso mejor de los argumentos en contra seña de carácter en (leído) también voluntad ocasional de estupidez				
TEXTO						
ACCION		El actor deberá ser dramático, el cuerpo se sentirá marchando como si las palabras se desprendieran de él tras sus pasos Al llegar a la posición de "parada" acordar y continuar la marcha			Parada → Nueva marcha 2 seg / paso	
3. cello		v. molto vib.		B. lento	mp	mp
MUSICA		ppp		Supra		
ACCION						
escena		① - Toca fuera de escena.	2. v			stop 2

6" 13" 7" 10"

efectos

1. instrumentista
sin silla

MUSICA

ACCIÓN

2. actor

TEXTO

ACCIÓN

3. cello

MUSICA

ACCIÓN

escena

inguieto

cantando.

1^o pppp

Polo crescendo.

ppp

MARCHA

A Segundo del Próximo descenso.

p

c. Molto

f

mp

forte

pp

2^o Parada
~ fade out
3^o Parada

1^o descenso del Actor.

2^o descenso del Actor.

3^o descenso del Actor.

10" ← 12" → 10" 5" 10" 7" →

efectos		fade out: Lva lateral Actor				fin: fade out.
		fade in: Lva lateral cellista.				fin: fade in.
1. instrumentista sin silla		trillo. Senza trillato.				
MUSICA						
ACCION		<i>pppp</i> <i>pp</i> <i>pppp</i> <i>pp</i> <i>ppp</i>				
2. actor						
TEXTO	Parada					
ACCION	lánguila en el lugar	→ Continua marcha lenta (2 $\frac{3}{4}$ / paso)				
3. cello		trillo Senza trillato.				
MUSICA						
ACCION		<i>p</i> <i>pp</i> <i>mp</i>				<i>v. vib. poco a poco.</i>
escena						

Diagram description: A rectangular stage diagram showing the actor's path. A dashed arrow indicates the 'dirección de Marcha' (direction of march) from left to right. A solid arrow indicates the '3ª parada del Actor' (3rd stop of the actor) on the right side. A box labeled 'Lva lateral Actor' is on the left, with arrows pointing to 'fade out' and 'fade in'.

7" 14" 4" 8" 7" 19"

efectos					
1. instrumentista sin silla					
MUSICA					
ACCION					
2. actor					
TEXTO					
ACCION					
3. cello					
MUSICA					
ACCION					
escena					

El actor se aproximara lo más cerca posible del cellista. Se quedara inmóvil sin mirarlo.

Inmóvil / Ta a turno

(*) = Súbitamente el actor se sentira solo. Dirá el texto con un sentimiento entre el terror y la ternura.

come sopra

mp

noito

mp

pppp

p

mp

23 Juntos lig escena.

← 19" 26" →

efectos

1. instrumentista
sin silla

MUSICA

ACCION

2. actor

TEXTO

ACCION

3. cello

MUSICA

ACCION

escena

23

f=60

mp

p

dal niente

p

sempre

(*) = El instrumentista deberá elegir a piacere la nota que de su ejecución resulte la apenas audible

¿Ya no soy yo? Es que están cambiando mi mano, mi paso, mi rostro? ¿Es que me he vuelto otro → Y extraño a mí mismo? ¿Es que me he evadido de mí mismo? Es que ya he buscado allí donde más cortante sopla el viento? ¿Es que he aprendido a habitar donde nadie habita, en desiertos [zonas de osos polares, →

26"

ca. 12"

2"

efectos

fade out / Sala Oscura.

1. instrumentista
sin silla

MUSICA

ACCION

2. actor

y he olvidado el hombre y Dios, la maldición y la Ple-
[garia?]

TEXTO

ACCION

3. cello

MUSICA

ACCION

vib...

mf

NIETZSCHEANAS
MARTIN VIRGI

23

24